



Fire Your Imagination

Radiance Elektrische Inzetbereik

Inzet LED Fire



Installatie en gebruikershandleiding

Voor gebruik in BE & NL (Belgie & Nederland)



BELANGRIJK

**DE GRILL VAN DE VERWARMINGSUITGANG WORDT ERG HEET TIJDENS DE WERKING
DEK DE UITGANGSGRILL OF EEN ONDERDEEL VAN HET APPARAAT NIET AF**

Voor het gebruik met een 230v 50Hz voeding.

Lees deze instructies vóór de installatie zorgvuldig door en berg het op een veilige plek op.

U zult deze nodig hebben wanneer er onderhoud op de haard uitgevoerd moet worden.

DIT APPARAAT MOET WORDEN GEAARD

Inhoudsopgave

Van toepassing op de volgende modellen:

Radiance Inset 85R	Radiance Inset 105R	Radiance Inset 135R	Radiance Inset 195R
219-148EU	219-164EU	219-170EU	219-188EU

Gebbruikershandleiding3

1. Belangrijke Informatie & Veiligheidsvoorschriften 3
2. Bedieningsinstructies 3
3. Reiniging 5

Installatie-Instructies.....7

- Technische Specificaties 7
- Apparaat Afmetingen 7

Installatie8

1. Algemeen 8
2. Het Apparaat Plaatsen 8

Onderhoud 11

1. Foutopsporing 11
2. Aansluiten Bedrading In Een Stekker 11
3. Onderhoud 12
4. Het glas verwijderen..... 12
5. Het Effectenscherm verwijderen 13
6. Het brandstofbed verwijderen 14
7. De Infrarood Ontvanger Vervangen 14
8. Terugplaatsen van de LED-panelen..... 14
9. Terugplaatsen van de effectenas 15
10. Terugplaatsen van de effectenmotor..... 15
11. Terugplaatsen van de voedingseenheid..... 16
12. Het Verwarmingsselement Vervangen..... 16

Bedradingschema18

Lijst Standaard Reserve Onderdelen19



U moet uw Gazco apparaat bij ons Deskundig Dealer Network hebben gekocht en binnen één maand na aankoop of installatie geregistreerd hebben om uw verlengde garantietermijn te ontvangen. Merk op dat alle garanties van kracht zijn vanaf de datum van aankoop. Gazco producten die niet werden aangeschaft bij ons Deskundig Dealer Network, of niet werden geregistreerd binnen de aangegeven termijn, hebben een garantie van 12 maanden.

De volledige voorwaarden worden vermeld in de garantieverklaring op de website van Gazco www.gazco.nl Bij tegenstrijdigheid m.b.t. informatie, prevaleren de bepalingen op de website.

Belangrijke opmerking: Neem bij problemen met uw product eerst contact op met de Deskundig Dealer waar het apparaat werd gekocht. Deze zal onmiddellijk assistentie bieden of namens u contact opnemen met Gazco.




Afgedankte elektrische en elektronische apparatuur (WEEE) mag volgens Europese Richtlijn 2012/19/ EU niet worden weggegooid met huishoudelijk afval.

Breng dit product aan het einde van zijn levensduur naar een geschikt recyclage- of inzamelpunt. U kunt uw dichtstbijzijnde afvalverwerkingsbedrijf vinden via de bankvinder.

Gebruikershandleiding

1. Belangrijke Informatie & Veiligheidsvoorschriften

- 1.1 **Lees de hele handleiding zorgvuldig door, voordat het apparaat gebruikt wordt.**
- 1.2 **Verwijder al het verpakkingsmateriaal. De verpakking moet op de juiste manier tot afval verwerkt worden.**
- 1.3 Plaats deze haard niet rechtstreeks onder een stopcontact. Zorg dat er minimaal 350mm speling wordt gehandhaafd vanaf de rand van de verwarmingseenheid.
- 1.4 Gebruik deze haard niet in de onmiddellijke nabijheid van een bad, douche of zwembad, of andere gebieden waar de haard met water in contact kan komen.
- 1.5  **WAARSCHUWING! NIET BEDEKKEN**
 WAARSCHUWING Sta niet toe dat de haard afgedekt wordt of de luchtinlaat/afvoer verstopt kan raken omdat het apparaat dan kan oververhitten. Let op het waarschuwingssymbool op het apparaat (zie hierboven).
- 1.6 **Alleen voor gebruik binnenshuis.** Dit apparaat is niet geschikt voor gebruik buitenshuis.
- 1.7 Dit apparaat moet worden geïnstalleerd in een doelmatig gebouwde, gestuukte omsluiting. Zorg ervoor dat het apparaat even staat en dat de meubels, gordijnen, etc. niet dichter dan 1m bij het apparaat in de buurt zijn.
- 1.8 Wanneer de elektriciteitskabel door een haardstede, stenen omhulsel, enz. geleid moet worden, zorg er dan voor dat er geschikte rubberen bescherming aangebracht wordt op de punten waar slijtage kan optreden.
- 1.9 Houd het elektriciteits snoer uit de buurt van hete oppervlakten en voorwerpen. Laat hetelektriciteits snoer niet langs de voorkant van het apparaat lopen.
- 1.10 Wanneer de haard geïnstalleerd is moet de stekker toegankelijk zijn.
- 1.11 Indien de elektriciteitskabel beschadigd is, gebruik het apparaat dan niet totdat het vervangen is. Om veiligheidsredenen moet Gazco, een Gazco servicebedrijf of een elektricien met een gelijksoortige ervaring de haard vervangen.
- 1.12 Dit apparaat mag met geen enkele soort tijd klok, programmering, warmteklok of ander apparaat gebruikt worden waarmee het apparaat automatisch in of uitgeschakeld kan worden.
- 1.13 Het apparaat niet gebruiken als het beschadigd is.
- 1.14 Reparatie van elektrische apparatuur mag alleen door een elektricien uitgevoerd worden. Mocht het apparaat niet functioneren, of in geval van schade, kunt u contact opnemen met de winkel waar het apparaat gekocht is.
- 1.15 **Laat de haard nooit onbeheerd achter als deze in gebruik is.** Zet het product altijd uit (op OFF) en trek de stekker uit het stopcontact wanneer het niet in gebruik is.

- 1.16 **Dit apparaat is niet geschikt voor gebruik door personen jonger dan 12 jaar, personen met beperkte lichamelijke, sensorische of geestelijke vermogens of personen met gebrek aan ervaring en kennis over de veilige bediening van het apparaat.**
 Het apparaat kan worden bediend door personen vanaf 12 jaar onder voorwaarde dat zij zijn geïnstrueerd in het veilige gebruik van het apparaat en hebben begrepen wat de mogelijke gevaren zijn. Personen vanaf 12 jaar mogen het apparaat bedienen onder toezicht van een verantwoordelijke volwassene.
- 1.17 Delen van dit apparaat worden heet tijdens de werking en personen jonger dan 12 jaar mogen nooit alleen worden gelaten met het apparaat wanneer dit aan staat tenzij een geschikt brandscherm wordt gebruikt om hen te beschermen tegen mogelijk rechtstreeks contact met het apparaat.

2. Bedieningsinstructies



WAARSCHUWING! Het apparaat niet gebruiken als het beschadigd of defect is. Als u vermoedt dat het apparaat beschadigd of defect is neem dan contact op met een bevoegde elektricien om het apparaat te laten inspecteren en, indien nodig, om delen van het elektrische systeem te laten vervangen voordat het opnieuw gebruikt wordt.

Trek de stekker niet uit het stopcontact wanneer het apparaat aan staat. Gebruik de functies op de afstandsbediening om de haard aan en uit te zetten en zorg ervoor dat de stroomonderbreker op de 'uit' stand is gezet voordat u de stekker er uit trekt.

ALGEMEEN

- 2.1 Het apparaat kan door de infrarode afstandsbediening of door de knoppen worden bediend.

VOORBEREIDING VOOR HET GEBRUIK

Batterijen:

- 2.2 Zorg ervoor dat de batterijen nieuw zijn en op de juiste manier geplaatst zijn.
- 2.3 Wanneer u de batterijen vervangt, dient u ervoor te zorgen dat de gebruikte batterijen op de juiste manier tot afval worden verwerkt.

Wanneer u de afstandsbediening gebruikt:

- 2.4 Controleer of de handset wordt gericht op de infraroodsensor achter het vlammeffect-scherm aan de achterzijde van de binnenzijde van het apparaat.

LOCATIE VAN DE BEDIENING

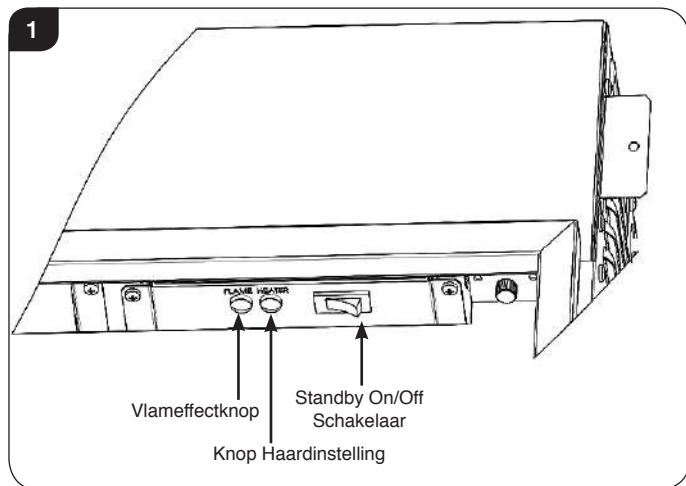
- 2.5 De hoofdschakelaar bevindt zich op het bedieningspaneel onder de overkapping rechtsboven op het apparaat (zie diagram 1 boven pagina).
- 2.6 Zet op ON (—) voordat de afstandsbediening of handmatige bediening gebruikt wordt.
- 2.7 U zult een piepgeluid horen dat aangeeft dat de haard voor het gebruik gereed is.

Gebruikershandleiding

Afstands-En Handmatige Bediening

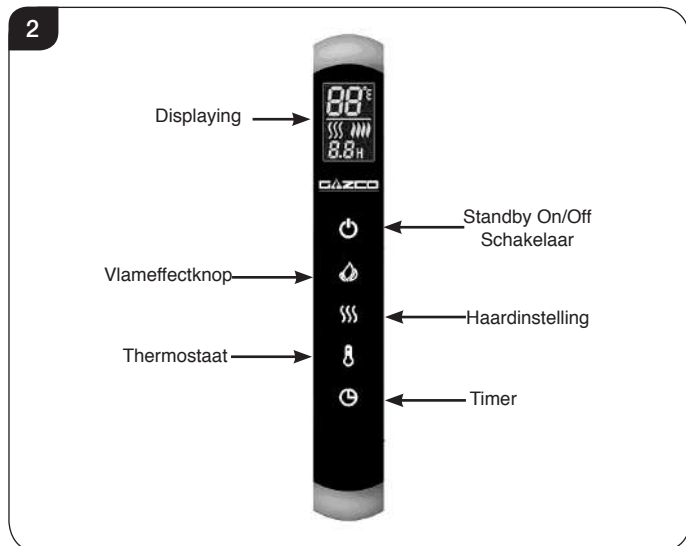
2.8 De volgende functies kunnen worden gebruikt met behulp van de handmatige of de afstandsbediening:

- Hittestand 1 en 2.
- Helderheid van de brandstof en het vlameffect.



2.9 De stand-by-functie en de thermostaat kan alleen worden bediend via de afstandsbediening.

2.10 De effecten kunnen worden uitgeschakeld met behulp van de handmatige of de afstandsbediening, waardoor het apparaat weer op de standby-stand gezet wordt, zie diagram 2.



Standby On/Off

2.11 Het apparaat bevindt zich in de standby-stand wanneer het via het handmatige bedieningspaneel aangezet is. U moet de elektriciteit op ON (—) hebben staan voordat u de handmatige of de afstandsbediening gebruikt.

Het apparaat aanzetten

U zult een piepgeluid horen dat aangeeft dat de haard voor het gebruik gereed is.

Vlameffecten:

2.12 De knop voor het vlameffect op de handmatige en afstandsbediening heeft 5 standen:

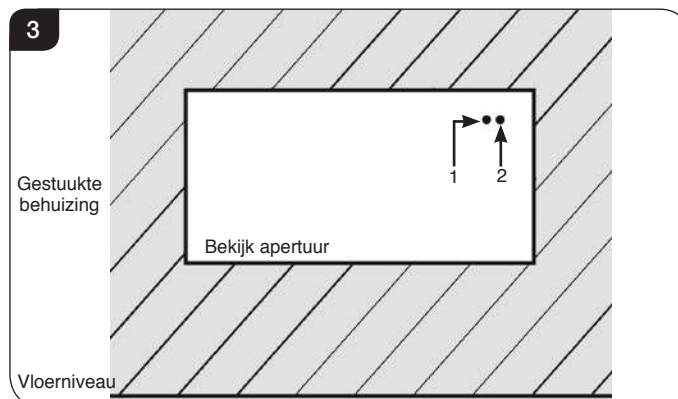
Handmatige bediening	Afstandsbediening	Functie
Druk Vlameffect knop drukken	Druk op Standby On/Off Schakelaar 	Maximale amber vlameffect
Druk tweemaal op Vlameffect-toets	Druk Vlameffect knop drukken 	Minimum oranje vlam effect
Druk Vlameffect knop drie keer	Druk tweemaal op Vlameffect-toets 	Maximale blauwe vlam effect
Druk Vlameffect-toets vier keer	Druk Vlameffect knop drie keer 	Minimum blauw vlameffect

Het apparaat aanzetten:

2.13 **Het is NIET raadzaam om de haard te gebruiken zonder dat de vlameffecten ingeschakeld zijn.**

2.14 Druk op de Haardinstelling toets om de ventilator kachel ON (aan) te zetten. Een rood indicatorlampje zal zichtbaar zijn achter het vlameffectscherm achterin aan de binnenkant van het apparaat (1), zie Afbeelding 3. Het apparaat zal gedurende ongeveer 8 seconden koude lucht uitblazen voordat de haard aan gaat. Op deze instelling de verwarming zal werken op de helft van de maximale temperatuur (1kW).
}} Wordt op de afstandsbediening weergegeven.

2.15 Druk **tweemaal** op de Haardinstelling om de ventilator kachel wend tot de maximale temperatuur. Twee rode indicatorlampjes zullen zichtbaar zijn achter het vlameffectscherm (1) + (2), achterin aan de binnenkant van het apparaat, zie Afbeelding 3. Na ongeveer 8 seconden zal de haard op de maximale temperatuur werken(2kW).
}}}} Wordt op de afstandsbediening weergegeven.



Gebruikershandleiding

- 2.16 **Wanneer u nogmaals op de Haardinstelling knop drukt zet u de verwarming UIT** en koude lucht blijft blazen gedurende 8 seconden.
- 2.17 Druk op de On/Off (aan/uit) toets om **ALLE** standen uit te zetten en naar Stand-by terug te keren. Koude lucht blijft blazen gedurende 8 secondens.



OM HET LEVEN VAN HET APPARAAT VERLENGEN altijd terug het apparaat stand-by met de afstandsbediening voor het uitschakelen van de netschakelaar op het handboek **BEDIENINGSPANEEL**.

- 2.18 **Het apparaat moet worden uitgeschakeld via de netschakelaar op de manuele bediening wanneer het niet in gebruik is.**

Thermostaatregeling

- 2.19 Het apparaat is uitgerust met een thermostaat. Dit kan alleen worden bediend met de afstandsbediening wanneer de netschakelaar in de stand ON. De thermostaat heeft 14 instellingen, waaronder OFF, en kan de temperatuur tussen 16°C en 28 °C (standaard 23 °C) te controleren. De digitale display toont de ingestelde temperatuur. Druk op de thermostaatknop om de temperatuur met 1 °C te verhogen. Als de OFF instelling is gekozen geen temperatuur wordt weergegeven op de afstandsbediening en de temperatuur kan handmatig worden gecontroleerd met behulp van de warmte-instelling knop.

Druk de thermostaat knop gedurende 3 seconden om te schakelen tussen C en F.

Opmerking: Als de kamertemperatuur hoger is dan de thermostaat van de verwarming gaat niet aan.

Timer

- 2.20 Er is een timer aangebracht om het apparaat terug te zetten in stand-by na een bepaalde tijdsperiode. Dit kan alleen worden uitgevoerd via de afstandsbediening, als de hoofdschakelaar op het bedieningspaneel is ingeschakeld.
- Druk op de timerknop om de instellingen Off en 0,5 uur tot 9 uur te doorlopen.

Afslagmechanisme Voor Thermische Beveiliging

De haard is uitgerust met een afslagmechanisme voor thermische beveiliging dat in werking treedt wanneer een apparaat oververhit. Mocht dit gebeuren:

- 2.21 Haal de stekker dan uit de kachel en laat hem gedurende 5 minuten afkoelen.
- 2.22 Controleer of de luchtinlaten/uitlaten niet verstopt zijn.
- 2.23 Steek de stekker er weer in, zet de haard aan en het afslagmechanisme zal zich opnieuw instellen. Het apparaat zal weer naar behoren functioneren, maar mocht dit niet het geval zijn:

- 2.24 Haal de stekker er dan nogmaals uit en laat de haard dan nakijken door een erkende elektricien.

3. Reiniging

- 3.1 **DE STEKKER ALTIJD UIT HET STOPCONTACT HALEN VOORDAT ER REINIGINGSWERZAAMHEDEN OF ONDERHOUDSWERKZAAMHEDEN UITGEVOERD WORDEN.**

ALGEMEEN REINIGING

- 3.2 De buitenkant alleen schoonmaken wanneer deze koud is. Geen schurende reinigingsmiddelen gebruiken.

REINIGING VOORZIJDEN

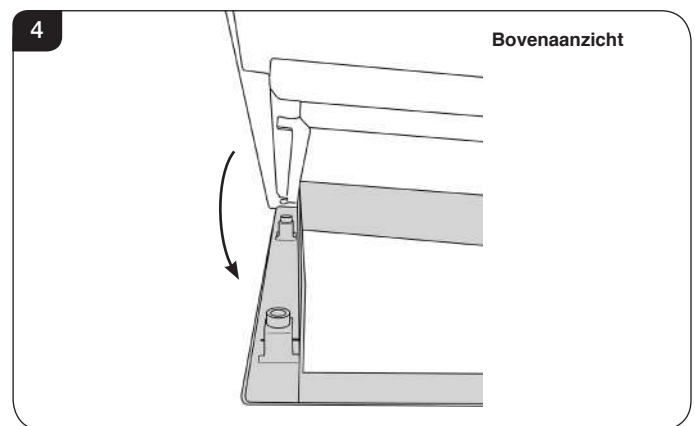
- 3.3 Veeg de voorzijde schoon met een vochtige doek en verwijder stof met een lintvrije duster.

Waarschuwing: Geen schurende reinigingsmiddelen op het glaspaneel gebruiken. Spuit geen vloeistoffen rechtstreeks op het oppervlak van de unit spuiten.

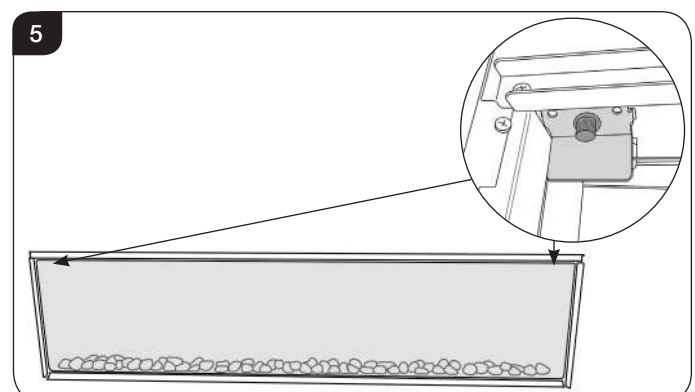
HET SCHOONMAKEN VAN DE BRANDSTOF EFFECT

Om het brandstofeffect te openen, is het nodig om het glazen kijkpaneel te verwijderen.

- 3.4 Zorg ervoor dat de stekker van het apparaat is ontkoppeld.
- 3.5 Verwijder eerste de decoratieve bekleding. De bekleding wordt vastgehouden door magneten. Trek deze voorzichtig naar voren om te verwijderen, zie diagram 4.

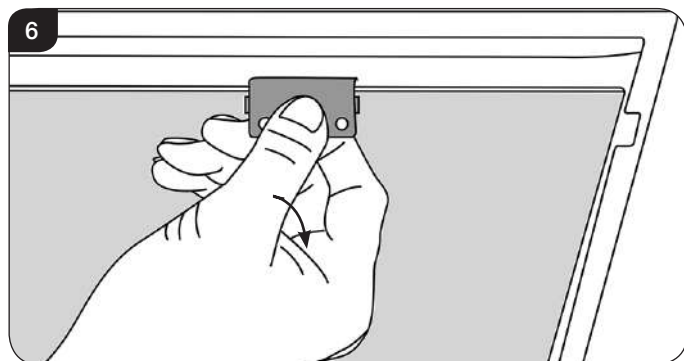


- 3.6 Er zit een klem aan de bovenkant van elke hoek van het glazen kijkpaneel, die het glas op zijn plaats houden, zie diagram 5.



Gebruikershandleiding

- 3.7 Ondersteun het glas, haal de 2 klemmen los en verwijder deze.
Deze kunnen gewoon met de vingers worden losgehaald.
- 3.8 Tik het glas voorzichtig naar voren en til het uit de onderste tray om deze van het apparaat te halen, zie diagram 6.
De klem kan worden gebruikt als hulp bij de verwijdering.



Er is nu toegang tot het brandstofeffect.

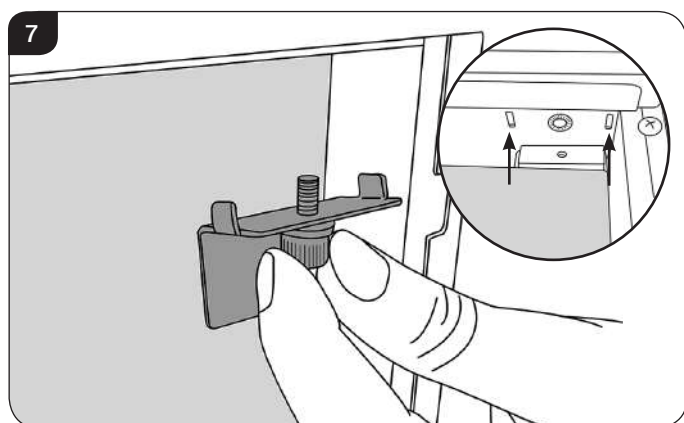
- 3.9 Verwijder en was het brandstofeffect om stofdeeltjes te verwijderen. Kan ook met een lintvrije duster worden gereinigd.
Zorg ervoor dat het effect droog is, voordat deze wordt teruggeplaatst.

Let op: Zorg er bij het terugplaatsen van het brandstofeffect voor dat dit gelijk verspreid wordt over het brandstofbed.

Alleen steeneffect: Verdeel het transparante effect willekeurig over het brandstofbed.

- 3.10 Breng het glas weer aan door de instructies in omgekeerde volgorde op te volgen.

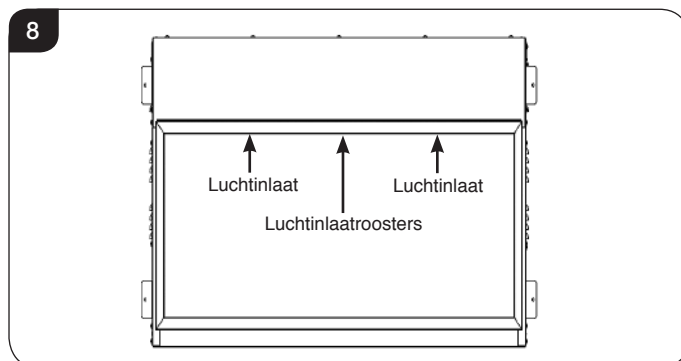
Zorg er bij het plaatsen van de klemmen voor dat de lippen op de klemmen in de sleuven op het apparaat zitten, zie diagram 7.



- 3.11 De decoratieve bekleding terugplaatsen.

LUCHTINLATEN REINIGEN

- 3.12 Zorg ervoor dat de stekker niet meer in het stopcontact steekt.
- 3.13 Maak de luchtinlaat en de luchtinlaatroosters regelmatig met een zachte doek of het mondstuk van een stofzuiger schoon.



Opgehoopt stof zal het vrijelijk bewegen van de ventilator beperken en kan ertoe leiden dat het beveiligingsmechanisme in werking treedt.

- 3.14 Houd het gebied rond de haard schoon en vrij van pluïsjes, stof of haren van huisdieren.
- 3.15 Stof enz. kan zich vooral verzamelen rond het verwarmingsgebied bovenaan het apparaat. Zorg er regelmatig voor dat dit gebied geen van deze stofdeeltjes bevat, zodat een opeenhoping voorkomen wordt.

BATTERIJEN VERVANGEN

- 3.16 Wanneer de externe batterij laag is, moet ze onmiddellijk worden vervangen. Installeer de vervangingsbatterij correct en gooi de oude batterij weg bij een recyclingbedrijf.

Let op: Als de Radiance voor langere periode uit staat, zorg ervoor dat de hoofdschakelaar in de stand OFF staat of ontkoppel het apparaat van de stroomtoevoer.

Installatie-Instructies

Technische Specificaties

Van toepassing op de volgende modellen:

Radiance Inset 85R	Radiance Inset 105R	Radiance Inset 135R	Radiance Inset 195R
219-148EU	219-164EU	219-170EU	219-188EU

Dit apparaat heeft drie standen:

- Alleen vlameffect - met 4 helderheidsniveaus
- Vlameffect + 1 kW warmteafgifte
- Vlameffect + 2 kW warmteafgifte

Een 230v $\pm 10\%$ 13 amp 50 Hz voeding is vereist.

Maximaal energieverbruik:

Radiance 85R: 2000 watts

Radiance 105R: 2000 watts

Radiance 135R: 2000 watts

Radiance 195R: 2000 watts

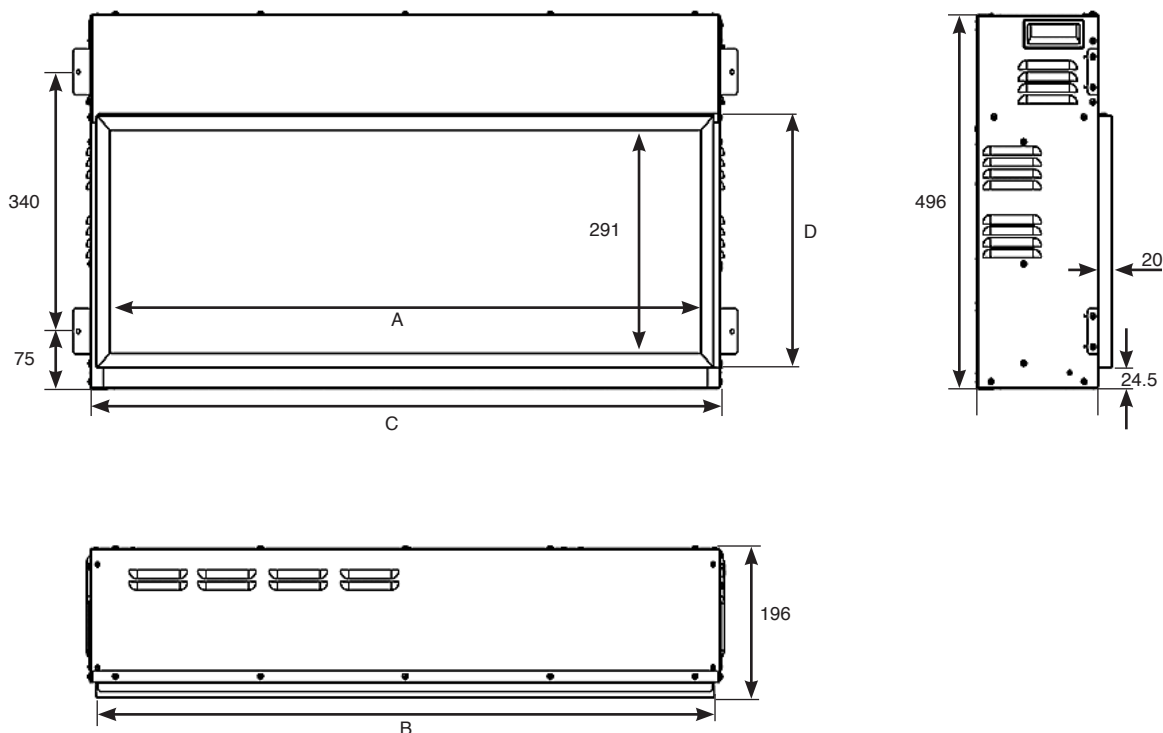
DIT APPARAAT MOET WORDEN GEAARD

Er wordt een kabel van 1.8 meter met een stekker, incl. een BS1362 13A zekering meegeleverd. Gebruik alleen een BS1362 13A zekering met dit apparaat.

2 x Batterij afstandsbediening (AAA).

PAKLIJST

Aantal Omschrijving	Montage Kit bevat:-
Radiance 85R Radiance 105R Radiance 135R Radiance 195R	1 x Gebruikshandleiding 1 x Afstandsbediening 2 x AAA Batteri 4 x Bevestigingsbeugels 10 x Schroeven ST4x8 4 x Schroeven ST4x16 1 x Steekbeugel 1 x Voedingskabel
Radiance 85R Radiance 105R	1 x Zak witte stenen 1 x Zak transparante kunstharst- stenen
Radiance 135R Radiance 195R	2 x Zak witte stenen 2 x Zak transparante kunstharst- stenen



Modellen	A	B	C	D
Radiance Inset 85R	855	901	912	336
Radiance Inset 105R	1055	1101	1112	336
Radiance Inset 135R	1355	1401	1412	336
Radiance Inset 195R	1955	2001	2012	336

Installatie-Instructies

1. Algemeen

1.1 BENODIGD GEREEDSCHAP

Er zullen een schroevendraaier, een waterpas en een boor nodig zijn.

1.2 DE OPEN HAARD UITPAKKEN

WAARSCHUWING! Dit apparaat NIET gebruiken als er onderdelen aan water blootgesteld zijn geweest.

Bel onmiddellijk een erkende installateur om een inspectie te laten uitvoeren en vervang, indien nodig, onderdelen van het elektrische systeem.

1.3 De verpakking zorgvuldig openen en verwijder het polystyreen. Verwijder de plastic zak en gooi deze weg. Houd plastic verpakkingsmateriaal uit de buurt van kinderen. Wees verantwoordelijk bij het hanteren van het verpakkingsmateriaal.

1.4 Controleer of alle onderdelen en accessoires verwijderd zijn voordat de verpakking weggegooid wordt. Bewaar de originele verpakking, indien nodig, voor toekomstig transport en/of opslag.

1.5 Test het apparaat voor de installatie.

2. Het Apparaat Plaatsen

2.1 De Radiance Electric plaatsen

Uw nieuwe Radiance Electric kan bijna overal in uw huis worden geïnstalleerd. Zorg er echter bij het kiezen van een locatie voor dat de standaard instructies worden opgevolgd.

De verhitter dient idealiter te worden aangebracht op een inwendige vlakke muur die is gemaakt van studwerk of gipsplaatblok/-steen. De geleverde bevestigingen mogen ENKEL worden gebruikt op bakstenen muren. Let op dat er geschikte bevestigingen worden gebruikt bij het aanbrengen in holle wanden of wanden met speciaal ingebouwde openingen. OPMERKING: Dit apparaat is niet geschikt om te worden aangebracht op een Spouwmuur, terwijl het leunt op een buitenmuur, op een open schoorsteen of op om het even welke opening die mogelijk staat blootgesteld aan vochtigheid en tocht, tenzij er passende voorzorgsmaatregelen worden genomen om te voorkomen dat het apparaat contact maakt met vocht of een teveel aan tocht. In dergelijke installaties moeten een bestaande schoorsteen en/of speciaal aangelegde luchtafvoerkanaal volledig worden afgedicht.

2.2 Voor het beste resultaat niet in direct zonlicht installeren.

2.3 Het apparaat moet worden geïnstalleerd in een doelmatig gebouwde, gestuukte omsluiting. Zorg ervoor dat er geschikte bevestigingen worden gebruikt bij de installatie in holle wanden of wanden met openingen.

2.4 Zorg ervoor de installatie voor dat de wand stabiel is geconstrueerd om het gewicht van het apparaat te ondersteunen.

2.5 Zorg er altijd voor het apparaat voldoende ondersteund en zit op een stevige structuur bij de montage van boven de vloer.

2.6 Het apparaat moet dicht bij een geschikt stopcontact geplaatst worden om de aansluiting mogelijk te maken. Een verlenging kan worden uitgevoerd vanaf een bestaand stopcontact, maar dit moet door een gekwalificeerde elektrotechnicus worden uitgevoerd. Het stopcontact moet gemakkelijk toegankelijk zijn om de stekker eruit te kunnen trekken wanneer het apparaat geïnstalleerd is.

2.7 Als de voedingskabel beschadigd is, moet deze door de fabrikant, een geautoriseerd service centrum of een vakman gerepareerd worden.

2.8 Zorg ervoor dat gordijnen en meubels niet zijn geplaatst in de buurt van de gekozen positie, aangezien dit een potentieel brandgevaar zou maken of blokkeren van de verwarming uitlaat leidingen.

WAARSCHUWING! HOUD ALLE BRANDBARE MATERIALEN MINIMAAL 1 METER UIT DE BUURT VAN DE VOOR- EN ZIJKANTEN VAN DE ELEKTRISCHE HAARD.

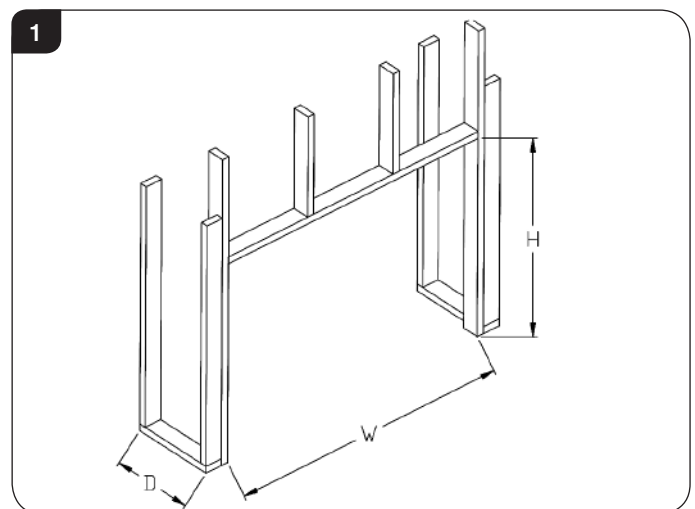
3. Houtwerk Installatie

ER ZIJN INSTRUCTIES VOOR EEN INSTALLATIE, WAARBIJ DE RADIANCE VLAAK OP DE AFGEWERKTE 'RAND' VAN DE WAND ZIT.

3.1 Bouw de gestuukte schoorsteenopening en omsluitingen met de gewenste afmetingen, zie diagram 1 en tabel.

Het is essentieel om een montageplaat op de juiste hoogte aan te brengen, om ervoor te zorgen dat het apparaat het gewicht van de afgewerkte wand niet ondersteunt.

Het is belangrijk dat afwerking van de voorzijde mogelijk is bij het instellen van de diepte van het frame.

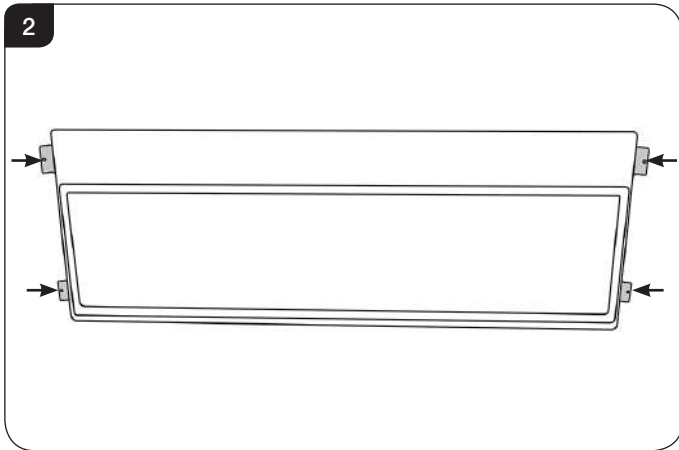


Modellen	W	D	H
Radiance 85R	928	180	500
Radiance 105R	1128	180	500
Radiance 135R	1428	180	500
Radiance 195R	2028	180	500

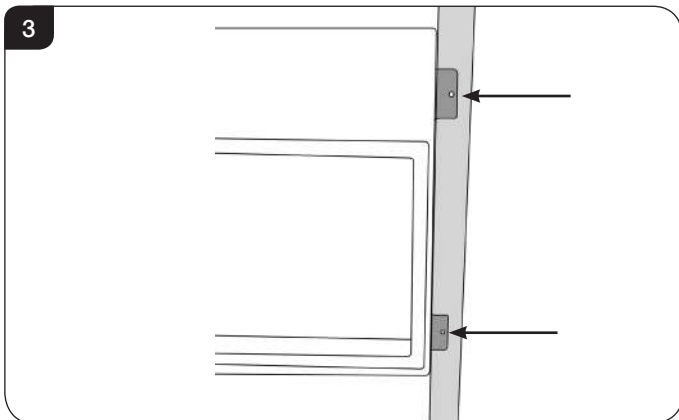
Installatie-Instructies

3.2 Als er een haardsysteem of verhoogd systeem wordt geïnstalleerd, MOET de eenheid worden verhoogd om toegang voor onderhoud en gebruik van de voorzijde te bieden.

3.3 Bevestig de 4 bevestigingsbeugels aan de zijkanten van het apparaat, zie diagram 2.

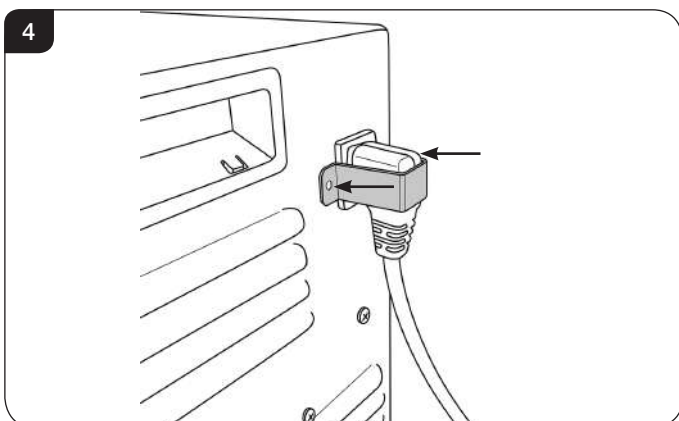


3.4 De haard kan nu in de opening worden geplaatst. Zorg ervoor dat het apparaat even staat en bevestig de eenheid aan het frame met de aanwezige bevestigingsgaten, zie diagram 3.

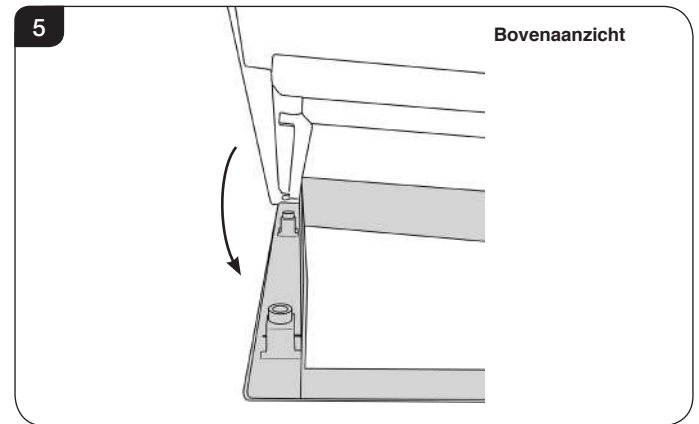


3.5 Sluit de voedingskabel aan op het apparaat.

3.6 Er is een vergrendelingsbeugel meegeleverd. Plaats de beugel rond de stekker en bevestig deze met 2 schroeven, zie diagram 4.



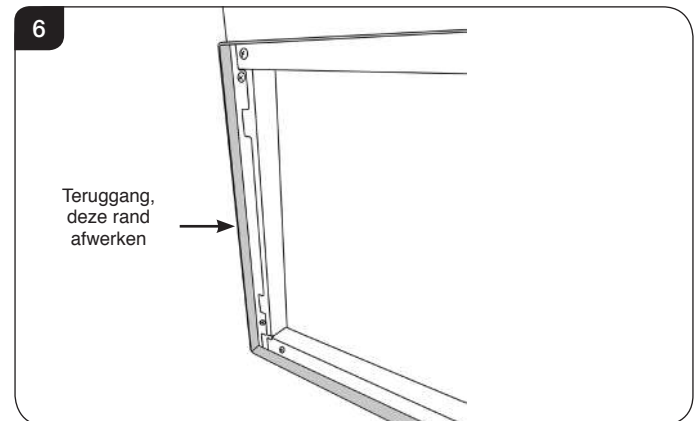
3.7 De decoratieve bekleding wordt vastgehouden door magneten. Trek deze voorzichtig naar voren om te verwijderen, zie diagram 5.



3.8 **Brandbaar of onbrandbaar bouwmaterialen** kunnen worden gebruikt om de opening van de haard af te werken.

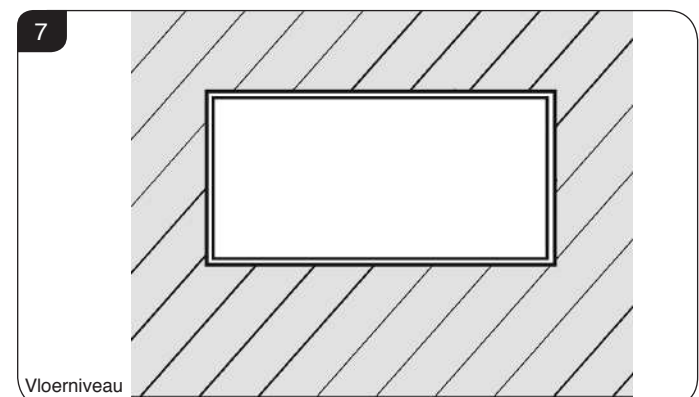
PAK DE RUIMTE ROND OF BOVEN HET APPARAAT NOOIT IN MET ISOLATIEMATERIAAL, ZOALS MINERALE WOL.

3.9 Er zit een teruggang rond de decoratieve bekleding, die bevestigd is aan de voorzijde van het apparaat. Hierdoor is geschikte afdekking tot de rand mogelijk en dit wordt afgewerkt met een gelijk gat van 5 mm rond de decoratieve bekleding, zie diagram 6.



3.10 Als de decoratieve bekleding is verwijderd, breng geschikte 12 mm dikke afwerking aan op de wand boven, onder en aan de zijden van het apparaat.

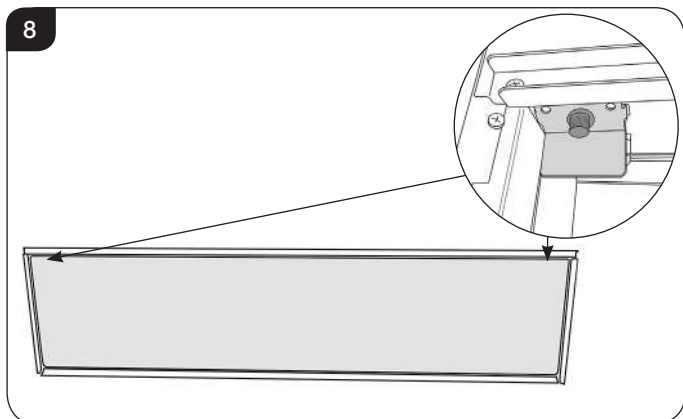
3.11 Werk de haard naar wens af.



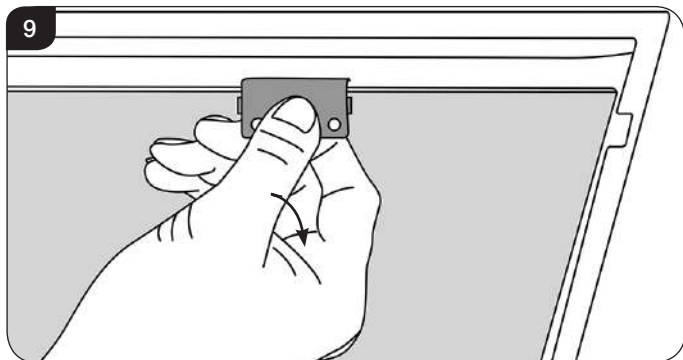
Installatie-Instructies

4. Decoratieve stenen aanbrengen

- 4.1 Om de decoratieve stenen aan te brengen, is het nodig om het glazen kijkpaneel te verwijderen.
- 4.2 Er zit een klem aan de bovenkant van elke hoek van het glazen kijkpaneel, die het glas op zijn plaats houden, zie diagram 8.
Zorg ervoor dat het glas wordt ondersteund bij het verwijderen van de klemmen.



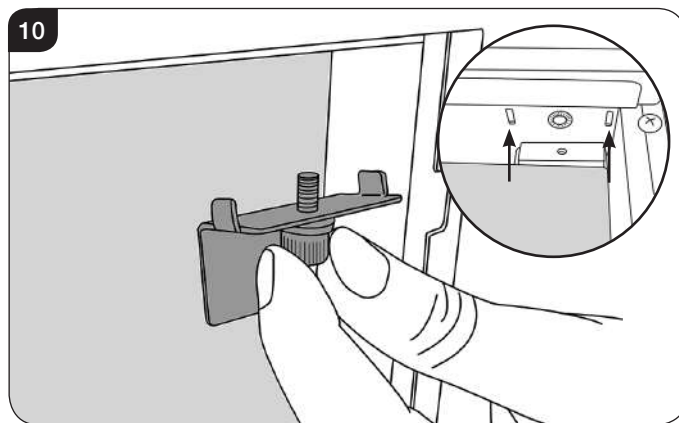
- 4.3 Ondersteun het glas, haal de 2 klemmen los en verwijder deze. Deze kunnen gewoon met de vingers worden losgemaakt.
- 4.4 Tik het glas voorzichtig naar voren en til het uit de onderste tray om deze van het apparaat te halen, zie diagram 9. De klem kan worden gebruikt als hulp bij de verwijdering.



- 4.5 Verspreid de decoratieve stenen gelijk over het brandstofbed.
- Alleen steeneffect: Verdeel het transparante effect willekeurig over het brandstofbed. Het is niet nodig om al het meegeleverde effect te gebruiken.

- 4.6 Plaats het glas terug door de instructies in omgekeerde volgorde op te volgen.

Zorg er bij het terugplaatsen van de klemmen voor dat de lippen op de klemmen in de sleuven op het apparaat zitten, zie diagram 10.



- 4.7 Plaats de decoratieve bekleding terug om de installatie af te werken.

1. Foutopsporing

Als het houtblokeffect niet oplicht, of ongelijke verlichting:

- 1.1 Als het houtblokeffect niet oplicht, wissel dan eerste BS1362 13A zekering om voor een zekering waarvan u weet dat hij functioneert. Als de haard dan nog steeds niet functioneert, controleer dan het stopcontact door er een apparaat op aan te sluiten waarvan u weet dat het werkt. Controleer of de flexibele stekker stevig in het stopcontact van het apparaat gestoken is. Als dit ook niet werkt, laat een elektricien het stopcontact dan nakijken.
- 1.2 Controleer of de haard functioneert. Indien dit het geval is zullen een of meer LED-borden vervangen moeten worden. Dit moet gedaan worden door een gekwalificeerd persoon (zie Onderhoudsvereisten).

Er is verlichting, maar geen warmte:

- 1.3 De veiligheidszekering is in werking getreden om tegen oververhitting te beschermen. Zie opmerking in de bovenstaande Bedieningshandleiding, maar zorg er speciaal voor dat de luchtinlaat en de roosters voor de luchtuitlaat stofvrij zijn en niet verstopt zijn.
- 1.4 De draaiknop van de thermostaat kan te laag zijn ingesteld. Draai de knop met de wijzers van de klok mee totdat de verwarming aanslaat.

Afstandsbediening functioneert niet:

- 1.5 Controleer eerst of de batterijen nieuw zijn en op de juiste wijze geplaatst zijn.
- 1.6 Zorg ervoor dat de afstandsbediening in de richting van het venster van de cassettehaard wijst en dat hij correct wordt gebruikt.

2. Aansluiten Bedrading In Een Stekker

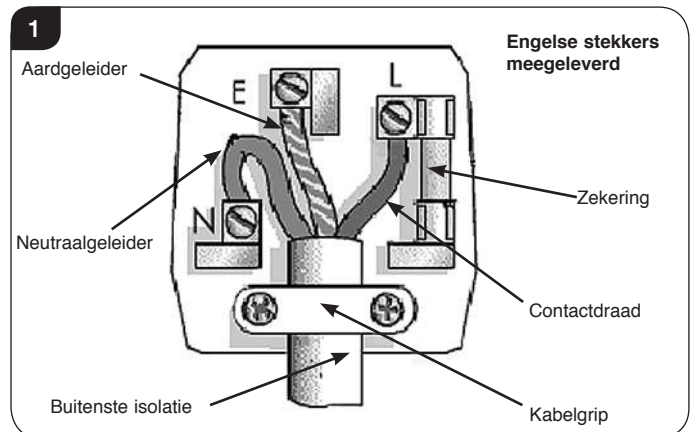
Als u de stekker die met deze haard meegeleverd wordt moet omwisselen, volg dan de onderstaande instructies. De instructies nemen aan dat het snoer doorsneden is.




WAARSCHUWING – DOOR DE DRADEN INCORRECT AAN TE SLUITEN KUNNEN MENSEN HET GEVAAR LOPEN EEN ELEKTRISCHE SCHOK TE KRIJGEN. VRAAG BIJ TWIJFEL EEN BEVOEGDE ELEKTRICIEN OM ADVIES

Engelse Stekkers

Geschikt voor gebruik in Cyprus, Malta, Ierland en Groot-Brittannië.

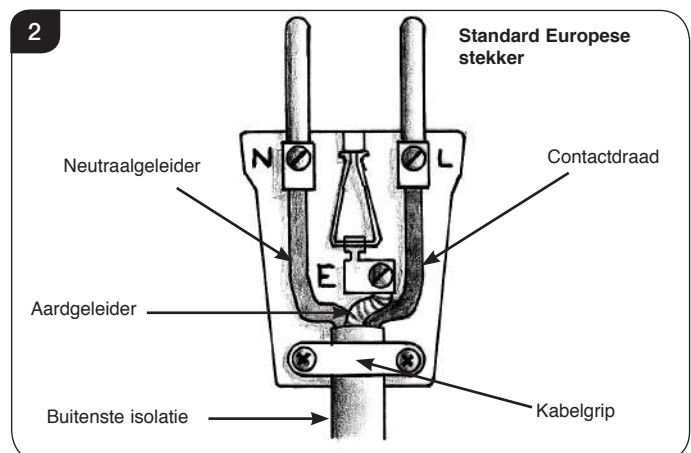


Contactdraad	Bruin	Met L gemarkeerde / ROOD gekleurde pool
Neutraalgeleider	Blauw	Met N gemarkeerde / ZWART gekleurde pool
Aardgeleider	Groene en gele strepen	Met E gemarkeerde /  / kleur GROEN of GROEN & GEEL

DIT APPARAAT MOET WORDEN GEAARD.

Europese stekker

Geschikt voor gebruik in Oostenrijk, België, Bulgarije, Tsjechische Republiek, Denemarken, Estland, Finland, Frankrijk, Griekenland, Hongarije, Duitsland, Italië, Letland, Litouwen, Luxemburg, Nederland, Polen, Portugal, Roemenië, Slowakije, Slovenië, Spanje & Zweden.



- 2.1 Gooi de oude stekker op veilige wijze weg. Controleer dat de nieuwe stekker de nodige goedkeuringsmarkering heeft en niet gebroken of beschadigd is.
- 2.2 Leg 4 cm van de gekleurde draden bloot. Afhankelijk van het ontwerp van de gebruikte stekker. Snij de gekleurde draden op de gewenste lengtes zodat deze precies op de juiste polen aansluiten.

Onderhoud

- 2.3 Zorg ervoor dat de aardgeleider meer speling heeft dan de andere draden.
- 2.4 Verwijder een deel van de isolatie en laat 6mm over (uiteinden van de schroeven) tot 12mm (spiraal rond de schroef) blootgestelde metalen kern over op elke draad. Pas op de metalen snoeren niet te beschadigen.
- 2.5 Draai de draden in elkaar.
- 2.6 De schroefkoppen boven iedere pool iets losdraaien.
- 2.7 Steek de metalen draad in de opening onder elke schroefkop. Of voor stekkers met een ander ontwerp de metalen draad om de schroef winden.
- 2.8 Zorg ervoor dat het isolatiemateriaal helemaal tot aan elke pool reikt. Zoals aangegeven en dat er geen stukjes draad uitsteken.
- 2.9 Controleer dat de kabel juist zit onder de kabelklem en draai vast voor beveiliging. Zorg dat de aansluitdraden binnen de stekker niet aangespannen zijn.
- 2.10 Lees de technische specificaties in deze instructies door om te zien welk type zekering er nodig is en steek de juiste zekering in de stekker (alleen Groot-Brittannië).
- 2.11 Bevestig de afdekkap van de stekker.

3. Onderhoud



TIJDENS ONDERHOUD VAN DIT APPARAAT KAN HET NODIG ZIJN OM DE KABELBINDERS LOS TE SNIJDEN OM TOEGANG TE VERKRIJGEN TOT DELEN OF OM DEZE TE VERWIJDEREN. DEZE MOETEN WORDEN TERUGGEPLAATST BIJ HET OPNIEUW AANBRENGEN VAN HET APPARAAT.

DIT APPARAAT MAG UITSLUITEND ONDERHOUDEN WORDEN DOOR EEN VOLDOENDE GEKWALIFICEERDE PERSOON.

ALVORENS IETS TE DOEN AAN HET TOESTEL: SCHAKEL HET TOESTEL UIT EN ISOLEER DE STROOMTOEVOER. CONTROLEER DAT HET TOESTEL NIET ONDER STROOM STAAT.

- 3.1 Wacht minstens 10 minuten totdat het apparaat is afgekoeld.
- 3.2 **Batterijen Afstandsbediening Vervangen**
Met een AAA-batterij vervangen. Zorg ervoor dat de batterij op de juiste wijze in de afstandsbediening is geplaatst.
- 3.3 **Onderhoud van Motoren**
De motoren die voor de ventilator en het vlammeffect gebruikt worden zijn vooraf gesmeerd voor een langere levensduur van de lagers en hebben geen verdere smering nodig. Het wordt echter aanbevolen de ventilator/verwarmingsunit regelmatig te reinigen/stof weg te zuigen.

3.4 De thermische beveiligingsschakelaar resetten

Het toestel is uitgerust met een Electronic Safety Control (E.S.). Dit is een veiligheidsvoorziening die de haard uitschakelt als het apparaat, om welke reden dan ook, oververhit raakt, bijvoorbeeld wanneer hij afgedekt is.

Als de haard niet meer functioneert, maar het vlammeffect blijft gewoon doorgaan, geeft dit aan dat de ES Control functioneert.

De E.S. Control kan alleen opnieuw worden ingesteld nadat het apparaat is afgekoeld.

Opnieuw instellen van de ES:

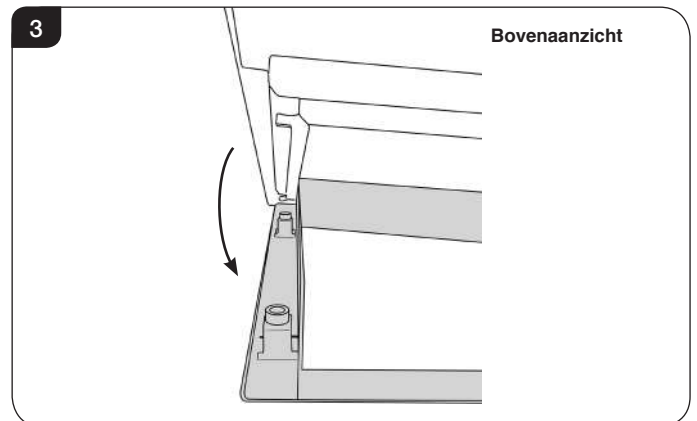
Schakel het apparaat uit (Handmatige aan/uit-schakelaar) en laat het gedurende 10-15 minuten afkoelen.

Verwijder eventuele verstoppingen uit de uitlaat van de ventilatorkachel of andere interne onderdelen.

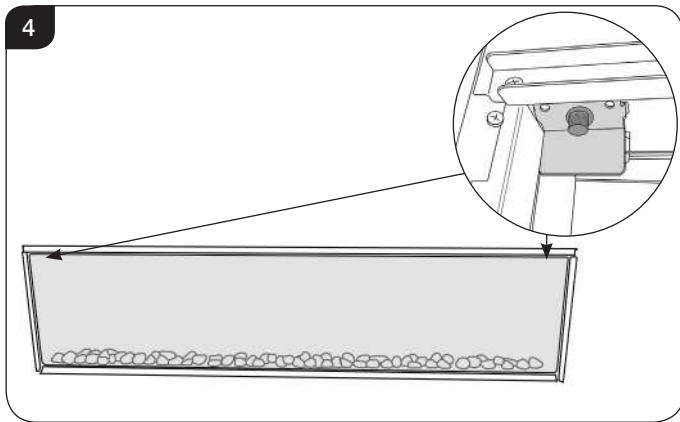
Zet het apparaat opnieuw aan en de E.S. Control zal opnieuw ingesteld worden. Zorg ervoor dat het apparaat op de juiste wijze functioneert. Als de E.S. Control opnieuw functioneert, moet het apparaat door een vakbekwame elektricien worden gecontroleerd.

4. Het glas verwijderen

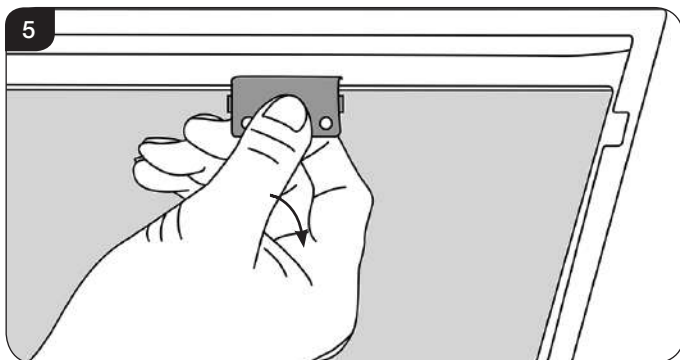
- 4.1 Om toegang te krijgen tot de interne werkende delen van de Radiance, is het nodig om het glazen kijkpaneel te verwijderen.
- 4.2 Isoleer de stroomtoevoer en zorg dat het apparaat geen stroom krijgt.
- 4.2 Verwijder eerste de decoratieve bekleding. De bekleding wordt vastgehouden door magneten. Trek deze voorzichtig naar voren om te verwijderen, zie diagram 3.



- 4.3 Er zit een klem aan de bovenkant van elke hoek van het glazen kijkpaneel, die het glas op zijn plaats houden, zie diagram 4.

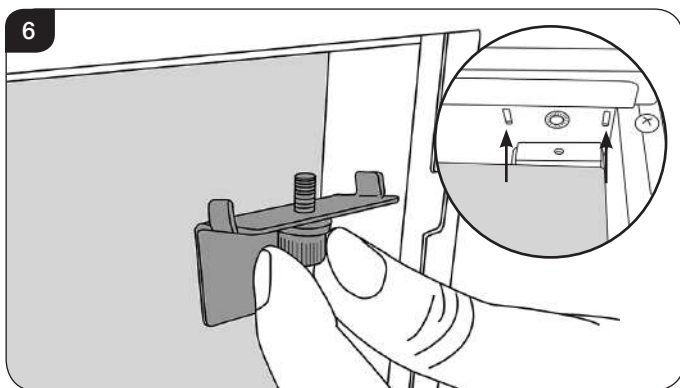


- 4.4 Ondersteun het glas, haal de 2 klemmen los en verwijder deze. Deze kunnen gewoon met de vingers worden losgehaald.
- 4.5 Tik het glas voorzichtig naar voren en til het uit de onderste tray om deze van het apparaat te halen, zie diagram 5. De klem kan worden gebruikt als hulp bij de verwijdering.



- 4.6 Breng het glas weer aan door de instructies in omgekeerde volgorde op te volgen.

Zorg er bij het plaatsen van de klemmen voor dat de lippen op de klemmen in de sleuven op het apparaat zitten, zie diagram 6.



- 4.7 Plaats de decoratieve bekleding terug om de installatie af te werken.

5. Het Effectenscherf verwijderen

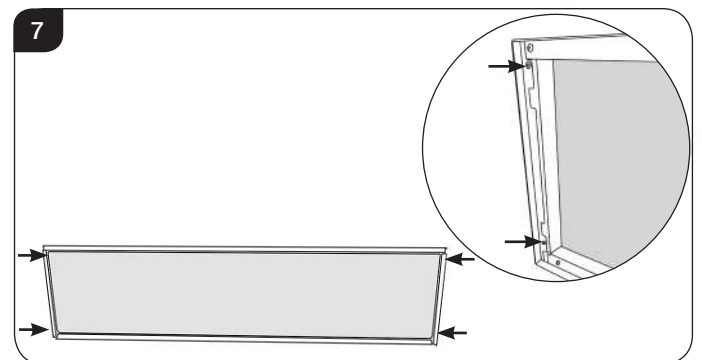
- 5.1 Als het glas is verwijderd, verzamel voorzichtig het brandstofeffect en plaats dit aan één zijde.

Let op: Zorg er bij het terugplaatsen van het brandstofeffect voor dat dit gelijk verspreid wordt over het brandstofbed.

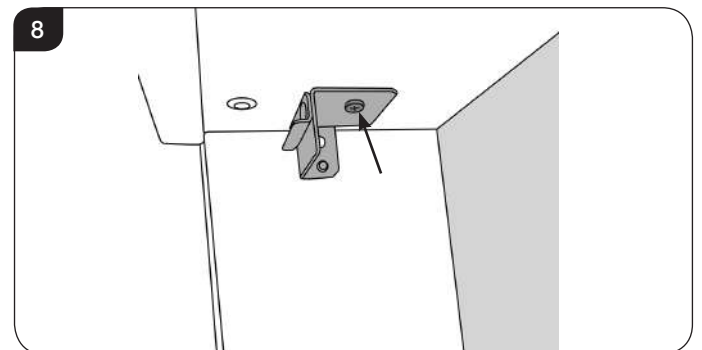
Alleen steeneffect: Verdeel het transparante effect willekeurig over het brandstofbed.

- 5.2 Om het Effectenscherf te verwijderen, is het nodig om de 2 zijbeugels te verwijderen.

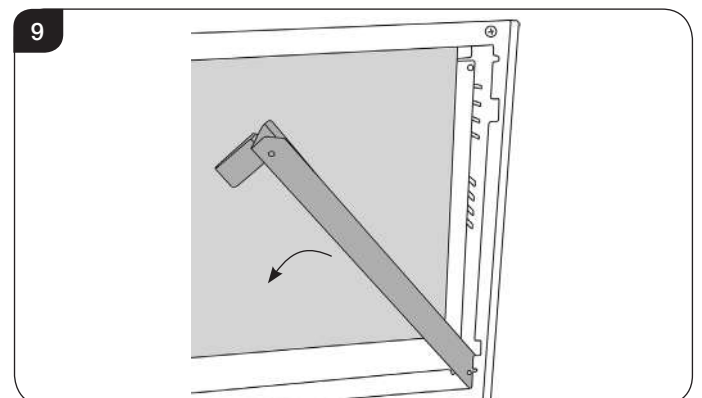
- 5.3 Verwijder de 4 schroeven vanuit de voorzijde van het apparaat, zie diagram 7.



- 5.4 Verwijder de 2 schroeven die de zijbeugels aan de bovenkant van het kijkvenster bevestigen, zie diagram 8.

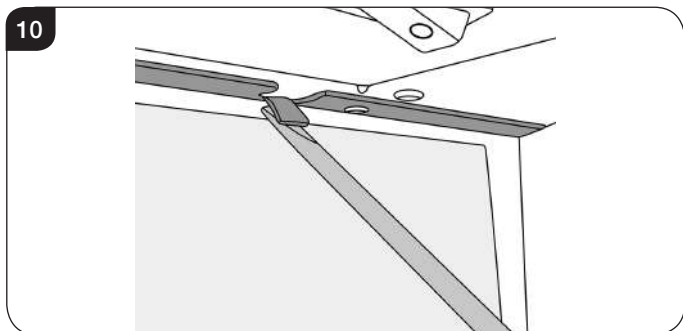


- 5.5 Trek de zijbeugels voorzichtig in een hoek naar beneden en trek deze naar voren om te verwijderen, zie diagram 9. Let op: Elke beugel past slechts aan één zijde.

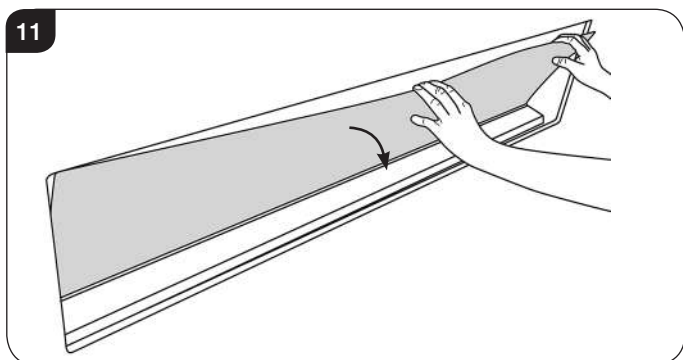


Onderhoud

- 5.6 Gebruik een platte schroevendraaier om zorgvuldig de metalen lippen te buigen die aan de bovenzijde van de vuurkast het Effectenscherm vasthouden, zie diagram 10.



- 5.7 Trek het scherm naar voren om deze los te halen, zie diagram 11.
LET OP: Het scherm is flexibel om te buigen onder de lippen.



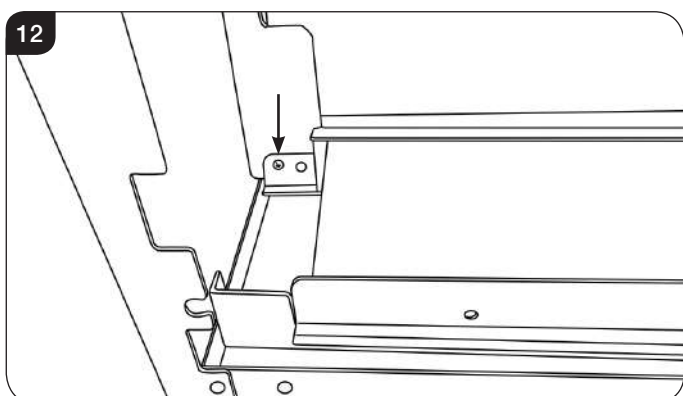
- 5.8 Plaats het scherm op één zijde om schade te voorkomen.
5.9 Plaats terug in omgekeerde volgorde. Zorg ervoor dat het scherm in het onderste kanaal en achter de bovenste lippen zit.

BELANGRIJK: Bij het terugplaatsen van het scherm moet de zijkant met de matte afwerking richting de voorzijde van het apparaat wijzen.

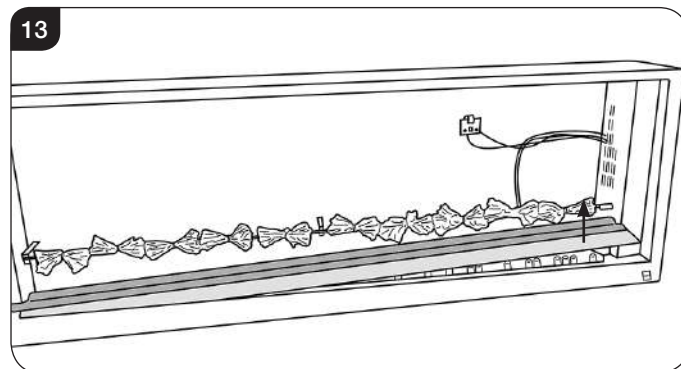
6. Het brandstofbed verwijderen

Als het glazen- en effectenscherm zijn verwijderd, is het mogelijk om het brandstofbed te verwijderen voor toegang tot het interieur van het apparaat en de LED-panelen.

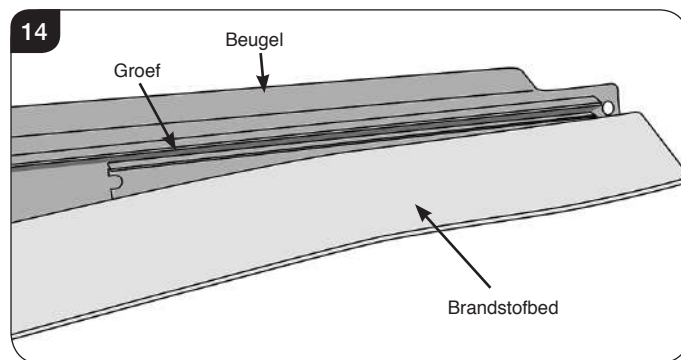
- 6.1 Verwijder de 2 schroeven vanuit elke zijde van de beugel voor het brandstofbed, zie diagram 12.



- 6.2 De beugel en het brandstofbed kunnen nu uit het apparaat worden getild, zie diagram 13.



- 6.3 Terugplaatsen in omgekeerde volgorde.
LET OP: Het flexibele brandstofbed zit in een groef in de beugel, zie diagram 14.



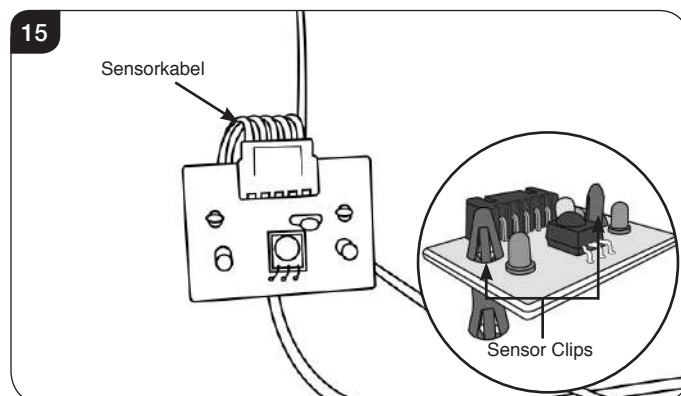
7. De Infrarood Ontvanger Vervangen

- 7.1 Volg de afdelingen 4 en 5 voor toegang tot de sensor vervangen.

De sensor vervangen bevindt zich aan de bovenkant van het apparaat aan de rechterkant.

- 7.2 Verwijder de sensorkabel en plaats deze voorzichtig aan een kant, zie Afbeelding 15.

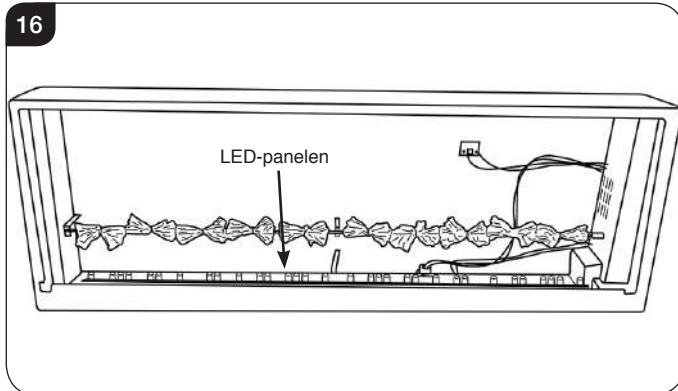
- 7.3 Om het los te kunnen maken moet u de klemmen die de sensor aan de achterkant van het apparaat op de plaats houden dichtknijpen.



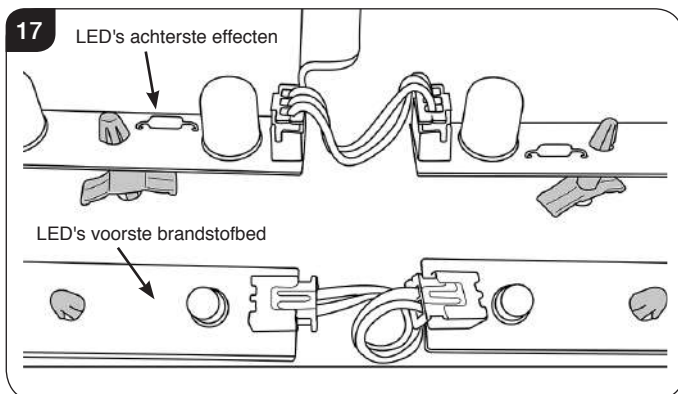
- 7.4 Verwijder de sensor en vervang indien nodig.

8. Terugplaatsen van de LED-panels

- 8.1 Volg de secties 4, 5 & 6 om toegang te krijgen tot de LED-panels.
- 8.2 De LED-panels zitten aan de onderkant van het apparaat, zie diagram 16.



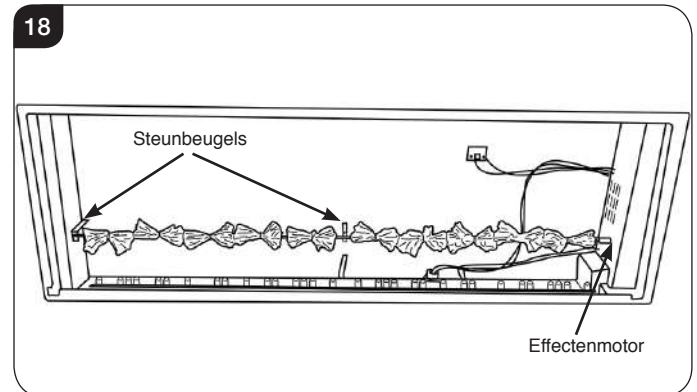
- 8.3 De LED-panels zijn samengekoppeld aan het uiteinde van elk paneel en worden op hun plaats gehouden door clips, zie diagram 17.



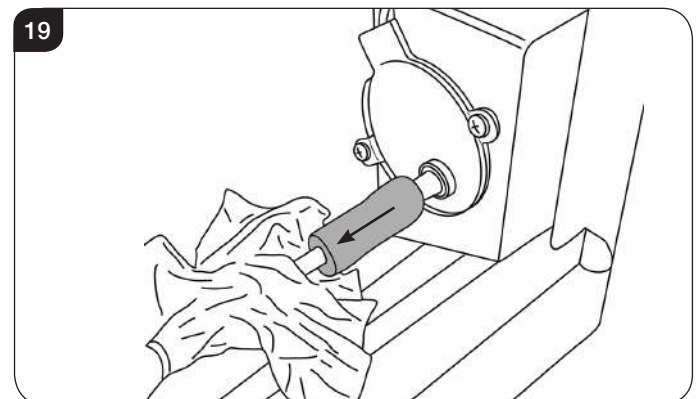
- 8.4 Ontkoppel het juiste LED-paneel en gebruik lange tang om de clips samen te drukken en los te halen.
- 8.5 Het plaatsen van een nieuw paneel gaat in omgekeerde volgorde van dit proces.

9. Terugplaatsen van de effectenas

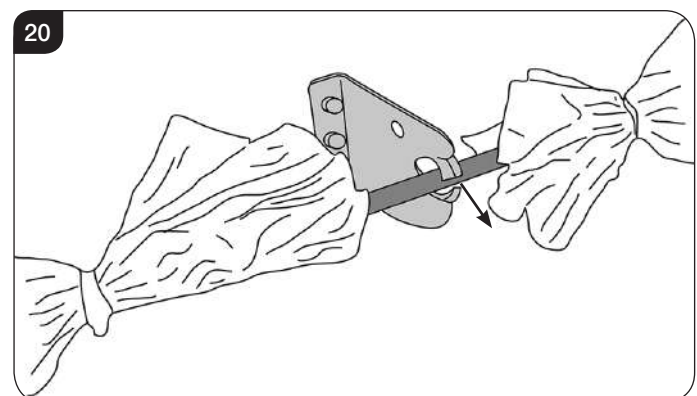
- 9.1 Volg de secties 4 & 5 om toegang te krijgen tot de effectenas.
- 9.2 De effectenas is bevestigd aan de effectenmotor en wordt ondersteund op 2 extra plaatsen, zie diagram 18.



- 9.3 De effectenas is met een rubberen huls bevestigd aan de effectenmotor. Trek de rubberen huls van de as van de effectenmotor, zie diagram 19.



- 9.4 Trek voorzichtig de as in een hoek van de steunbeugels, zie diagram 20.

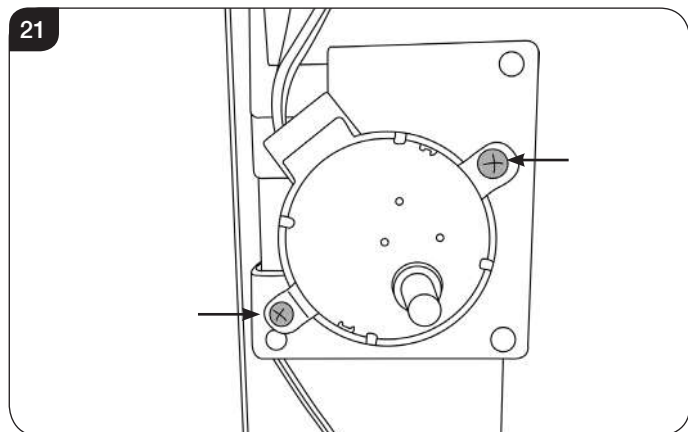


- 9.5 Terugplaatsen in omgekeerde volgorde.

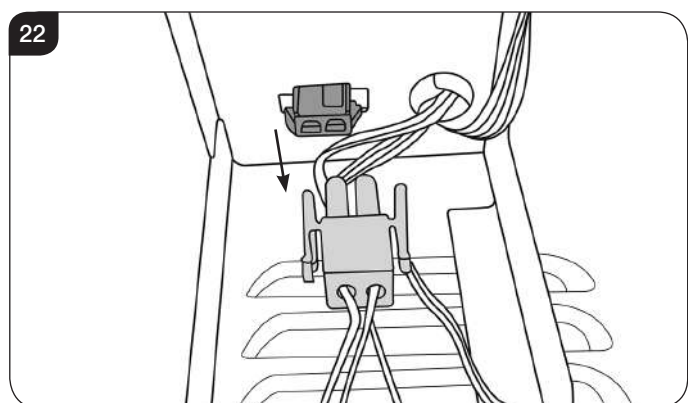
Onderhoud

10. Terugplaatsen van de effectenmotor

- 10.1 Volg de secties 4, 5 en 6 om toegang te krijgen tot de effectenmotor.
- 10.2 Verwijder de 2 schroeven om de motoreenheid los te halen, zie diagram 21.



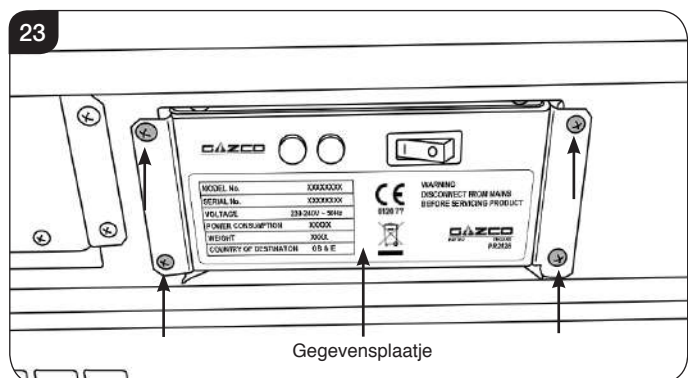
- 10.3 Ontkoppel de motoreenheid van de besturingsmontage, door de clips aan elke zijde van de stekker in te drukken, zie diagram 22.



- 10.4 Terugplaatsen in omgekeerde volgorde.

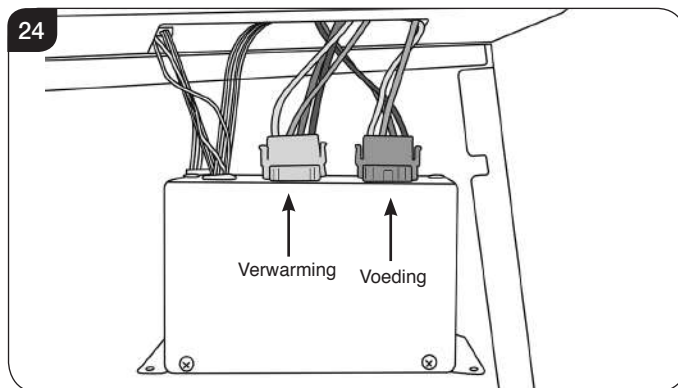
11. Terugplaatsen van de voedingseenheid

- 11.1 Volg sectie 4 om het glas te verwijderen.
- 11.2 De voedingseenheid wordt met 4 schroeven op zijn plaats gehouden, zie diagram 23.



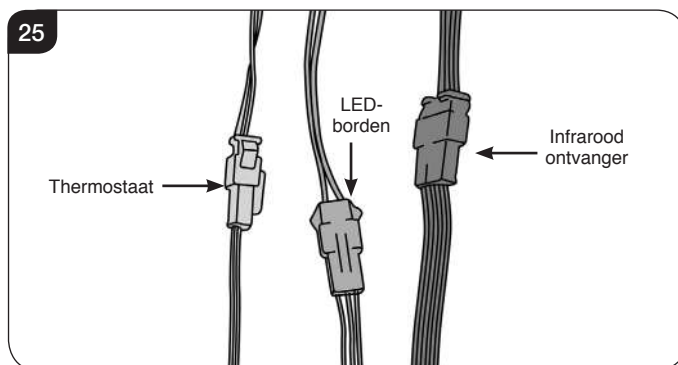
- 11.3 Ondersteun de voedingseenheid en verwijder de 4 schroeven.

- 11.4 De voedingseenheid is met verschillende kabels en bedradingslussen aan het apparaat bevestigd, zie diagram 24.



- 11.5 Klik de 2 bedradingslussen los door elke zijde van de connectoren in te drukken.

- 11.6 Ontkoppel de externe sensor, LED en de thermostaatbesturing door de voedingseenheid te ontkoppelen van het apparaat, zie diagram 25.



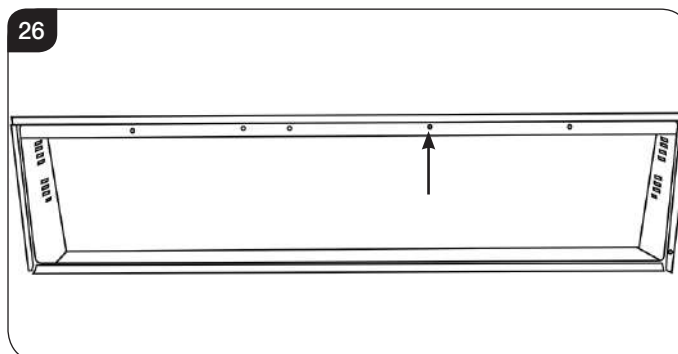
- 11.7 Verwijder voorzichtig het gegevensplaatje van de oorspronkelijke voedingseenheid, zie diagram 23 en gebruik dezelfde locatie voor het vervangende onderdeel.

- 11.8 Terugplaatsen in omgekeerde volgorde.

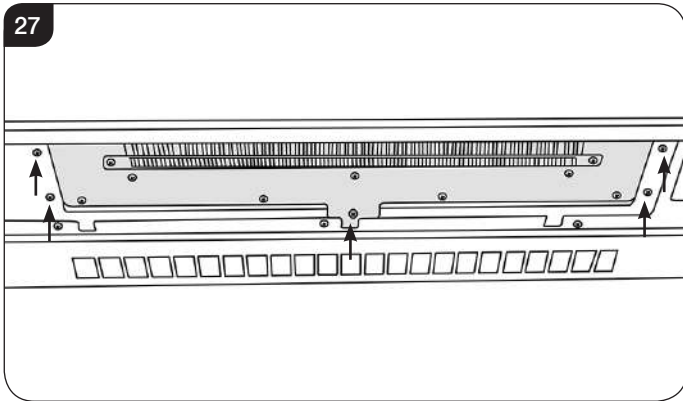
12. Het Verwarmingselement Vervangen

- 12.1 Om toegang tot de verwarmingsmontage te krijgen, is het nodig om het glas te verwijderen, zie sectie 4.

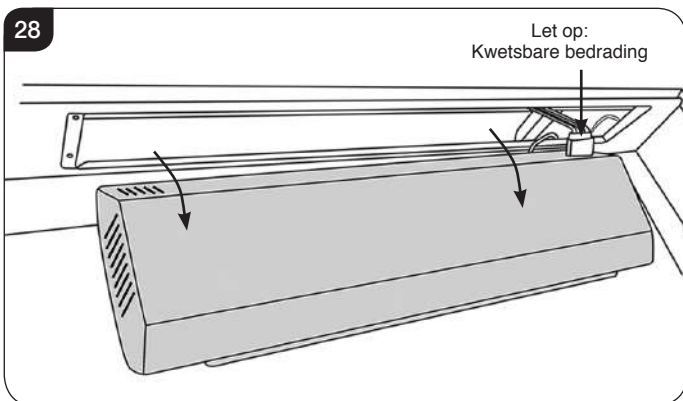
- 12.2 Verwijder de schroef aan de voorzijde van het apparaat, zie diagram 26.



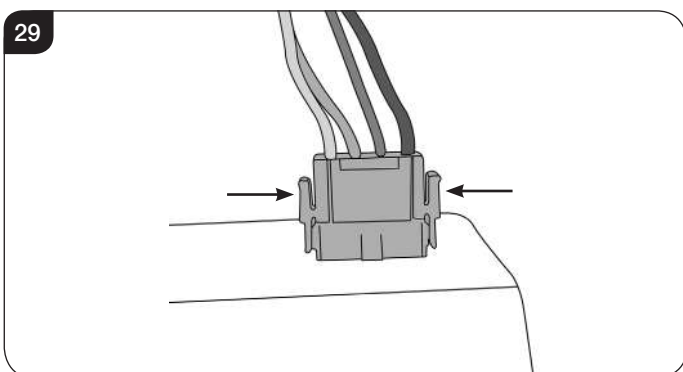
- 12.3 De verwarmingsmontage wordt nu door 5 schroeven op zijn plaats gehouden aan de bovenzijde van de vuurkast. Ondersteun de verwarmingsmontage, verwijder de schroeven, zie diagram 27.



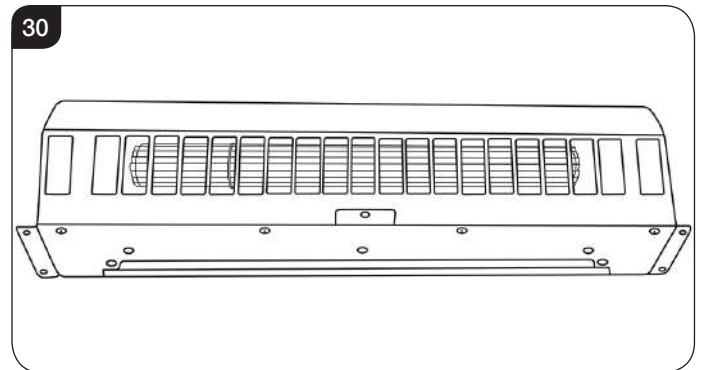
- 12.4 Laat de verwarmingsmontage voorzichtig zakken. Dit vereist een lichte tikbeweging om de rand vrij te maken, zie diagram 28. LET OP: er zijn draden bevestigd aan de verwarmingsmontage.



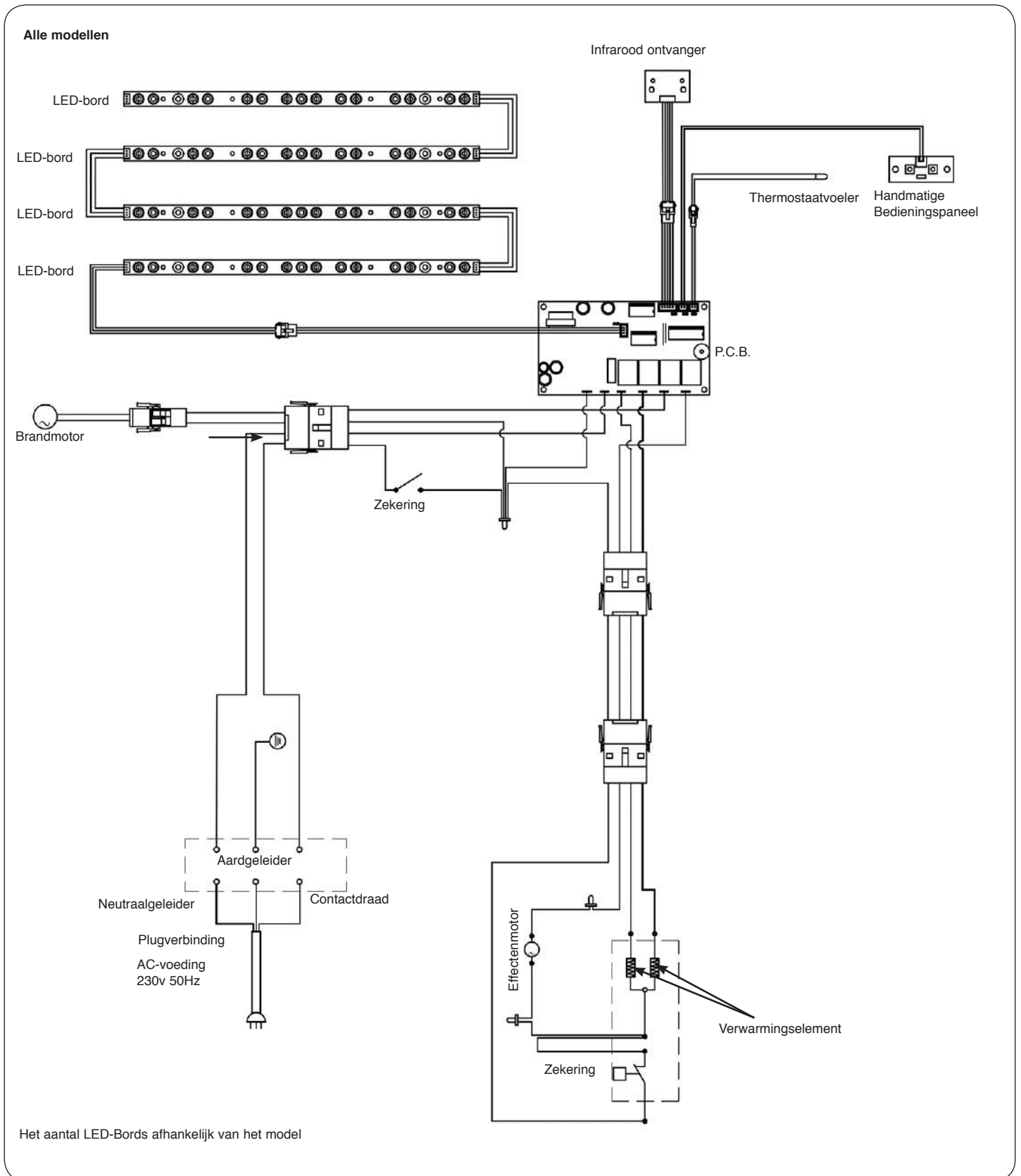
- 12.5 Ontkoppel de verwarmingsmontage van het apparaat, door elke zijde van de connector in te drukken, zie diagram 29.



- 12.6 Plaats de verwarmingsmontage terug, zie diagram 30.



Bedradingschema



Lijst Standaard Reserve Onderdelen

Omschrijving van de onderdelen	85R	105R	135R	195R
Voorzijde glazen paneel	CE1512	CE1513	CE1514	CE1515
Schermbord (Schermbord effecten)	PL0170	PL0171	PL0172	PL0173
Verwarmingselement (Ventilator, Element & Kabels)	EL0636			
Effect LED-bord	EL0620 (x1) EL0639 (x1)	EL0621 (x1) EL0640 (x1)	EL0620 (x1) EL0639 (x1) EL0621 (x1)	EL0639 (x1) EL0621 (x3)
Vlam-effect Effect LED-bord	EL0622 (x2)	EL0623 (x2)	EL0622 (x2) EL0623 (x1)	EL0622 (x1) EL0623 (x3)
Voedingseenheid (PCB & handmatige bediening)	EL0637			
Infrarood Ontvanger	EL0631			
Effectenmotor (met aansluiten Plug)	EL0632			
Effecten	PL0174	PL0175	PL0176	PL0177
Stroomkabel (alleen EU) Rechte hoek	EL0542			
Afstandsbediening	EL0618			
Batterij afstandsbediening	2 x EL0062			
Brandstofeffect: Witte stenen & Duidelijke hars stenen	CE1516			

Gazco Limited, Osprey Road, Sowton Industrial Estate, Exeter, Devon, England EX2 7JG
Technical Customer Services (01392) 261950 Fax: (01392) 261951
E-mail: technicalservices@gazco.com

A member of the Stovax Group
Translated from English Issue 7

